

SISTEM INFORMASI PENGOLAHAN DATA PROYEK PADA CV. MONAS KARYA JEMBER BERBASIS WEB

Oleh : SHIBGHOTULLAH AZZAM A.M
Dosen Pembimbing I : Yeni Dwi Rahayu, M. Kom
Dosen Pembimbing II : Henny Wahyu S, S. Skom.

Abstrak

Data Proyek merupakan proses pendataan dalam sebuah proyek. Ketika suatu proyek berjalan pendataan proyek setiap harinya saat dibutuhkan untuk bahan laporan pengeluaran setiap minggunya yang nantinya menjadi pengeluaran mingguan dan bisa menjadi dokumentasi pekerjaan dalam sebuah proyek sampai proyek tersebut selesai. Maka dari pada itu pendataan proyek sangat dibutuhkan sebagai acuan pengeluaran dan penagihan dalam sebuah proyek berjalan.

Sistem ini dapat menggantikan proses Pendataan proyek dalam pengimputan data mulai dari aministrasi, karyawan, gudang dan direktur. Sehingga bisa lebih mempermudah dalam pendataan proyek.

Sistem informasi pendataan proyek berperan penting untuk mendata data proyek di CV. Monas Karya hingga proses pendataan atau pun pencetakan laporan data proyek bisa lebih tertata dan aman. Dengan adanya sistem informasi Pendataan Proyek berbasis web ini diharapkan akan mempermudah admin, karyawan, gudang, direktur dalam membentuk dan mengelola proses pendataan proyek sehingga proses tersebut berjalan secara akurat dan efisien.

SISTEM INFORMASI PENGOLAHAN DATA PROYEK PADA CV. MONAS KARYA JEMBER BERBASIS WEB

Oleh : SHIBGHOTULLAH AZZAM A.M
Dosen Pembimbing I : Yeni Dwi Rahayu, M. Kom
Dosen Pembimbing II : Henny Wahyu S, S. Skom.

Abstrak

The project document is the process of structuring a project. When a project run project documents every day when it is needed for materials expense reports every week which will be weekly expenditure and can be documentation of work on a project until the project is completed. And of the document is needed as a reference project spending and billing in the project.

This system can replace the process of project documents in inputting documents from aministrasi, employees, warehouses and director. So they can better facilitate the data collection projects.

System logging information to record the project plays an important role in the project document CV. Monas work to process any document or report printing project documentation can be more organized and safe. With this information system web-based project document is expected to simplify the admin, employee, warehouse, director in shaping and managing the project documents so that the process is running accurately and efficiently.

1. PENDAHULUAN

CV. Monas Karya merupakan perusahaan kontraktor yang bergerak dibidang konstruksi bangunan. Seperti pembangunan sekolah, gedung, aula, tempat parkir sampai pengaspalan landasan bandaran dan jalan. Dalam aktifitas kegiatannya CV. Monas Karya memiliki beberapa pegawai yang memiliki beberapa bidang yang berbeda. Dalam pendataan suatu proyek setiap harinya dari pendataan absensi tukang setiap hari dan bahan material dalam pelaksaan proyek masih dilakukan secara manual yaitu dengan pencatatan.

Dari sini penulis mendapatkan konsep baru sebagai hasil Program Kerja Lapangan (PKL) bahwa CV. Monas Karya membutuhkan Aplikasi pengelolaan data proyek berbasis web untuk memudahkan pendataan dan penyimpanan data dari kerusakan atau pun kehilangan data.

Diharapkan dengan program ini CV. Monas Karya dapat lebih mudah dalam mengolah data proyek dan diharapkan dengan program ini CV. Monas Karya kedepannya dapat mengikuti perkembangan jaman yang semakin canggih. Sehubungan dengan alasan tersebut, maka penulis mencoba merancang pengolahan data proyek

untuk memecahkan masalah yang terjadi yang akhirnya penulis tuangkan ke dalam pembuatan Tugas Akhir yang berjudul “Sistem Informasi Pengolahan Data Proyek Pada CV. Monas Karya Jember Berbasis Web”

2. TINJAUAN PUSTAKA

2.1. Sistem Informasi

Sistem adalah hubungan atau interaksi yang berlangsung diantara satu kesatuan ataupun komponen secara teratur sehingga tujuan maupun sasaran sistem dapat dicapai. (Jogiyanto, HM, 2002, 5)

Informasi adalah sejumlah data yang telah diproses dengan baik dan berguna bagi pemakainya. Disebut informasi apabila data tersebut yang telah diproses sesuai dengan kebutuhan pemakainya. (Jogiyanto. HM, 2002, 11).

2.2. Pengertian Basis Data

Basis data didefinisikan sebagai kumpulan data yang disatukan di dalam suatu organisasi. Basis data merupakan susunan/kumpulan data operasional lengkap dari suatu organisasi/perusahaan yang diorganisir/dikelola dan disimpan secara terintegrasi dengan menggunakan metode tertentu, yaitu menggunakan komputer sehingga mampu menyediakan informasi yang optimal sesuai yang dibutuhkan pemakai.

2.3. MySQL

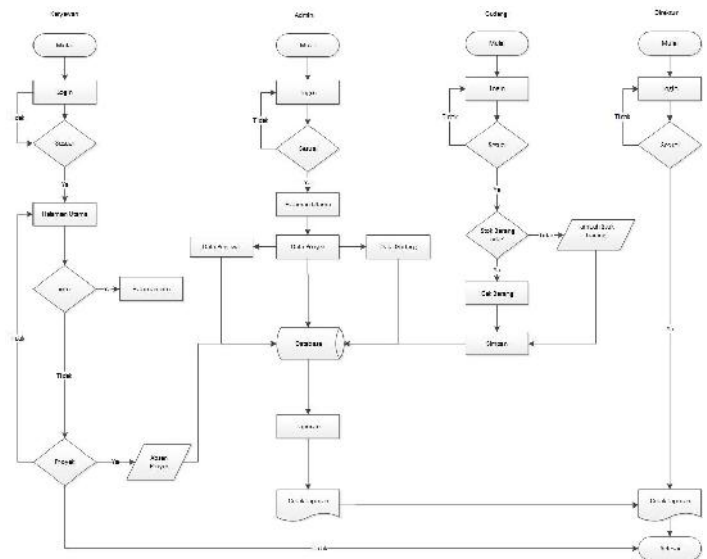
MySQL merupakan salah satu software database (basis data) *open source* yang dikembangkan sebuah komunitas bernama *MySQL AB* dengan tujuan membantu *user* untuk menyimpan data dalam tabel – tabel. Tabel terdiri atas *field* (kolom) yang mengelompokkan data – data berdasarkan kategori tertentu, misalnya nama, alamat, nomor telepon, dan sebagainya. Bagian lain dari tabel adalah *record* (baris) yang mencantumkan data yang sebenarnya.

3. METODOLOGI PENELITIAN

3.1. Flowchart System

Pada document flow data proyek di jelaskan mengenai alur pendataan proyek pada CV. Monas Karya. Untuk lebih jelasnya Flowchart system pendataan proyek bisa di lihat di gambar berikut.

Gambar 3.1 :

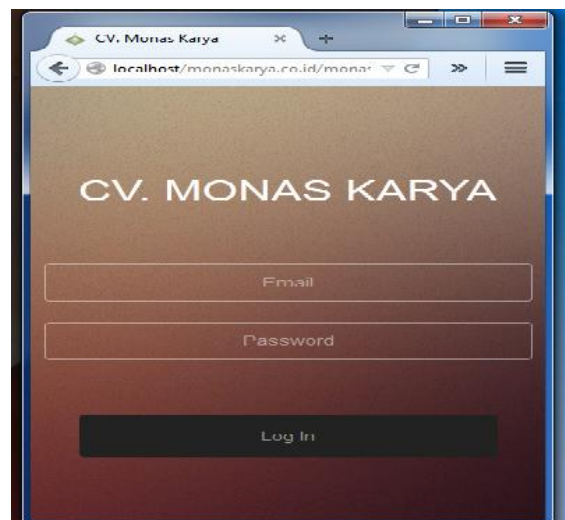


Gambar 3.1. Flowchart System

4. HASIL DAN PEMBAHASAN

a. Form Login

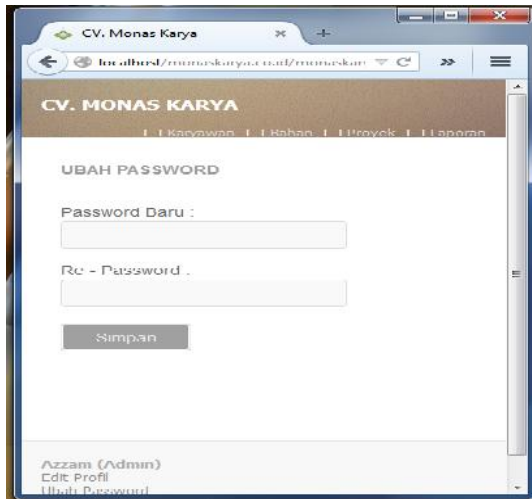
form login yang berisikan verifikasi pengguna dan password yang berhak untuk menggunakan program aplikasi ini, antara lain Karyawan, Admin, Gudang, Direktur.



Gambar 4.1. Form Login

b. Menu Admin

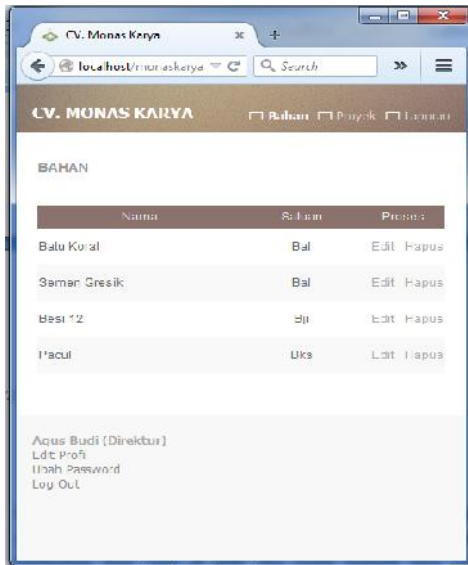
Form Admin merupakan inti dari seluruh jalannya aplikasi ini. Pada Form menu bar yang terdapat Seperti Menu Karyawan, Bahan, Proyek Dan Laporan. Ketika kita login kita di haruskan untuk memasukkan password agar akun kita tidak bisa di akses oleh karyaan lain.



Gambar 4.2. Menu admin

b. Menu Direktur

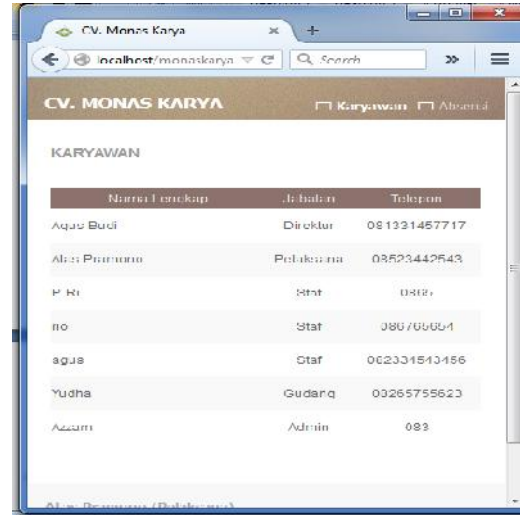
Form menu utama Direktur Seperti Menu Bahan, Proyek Dan Laporan.



Gambar 4.3. Tampilan Ditektur

c. Menu Karyawan

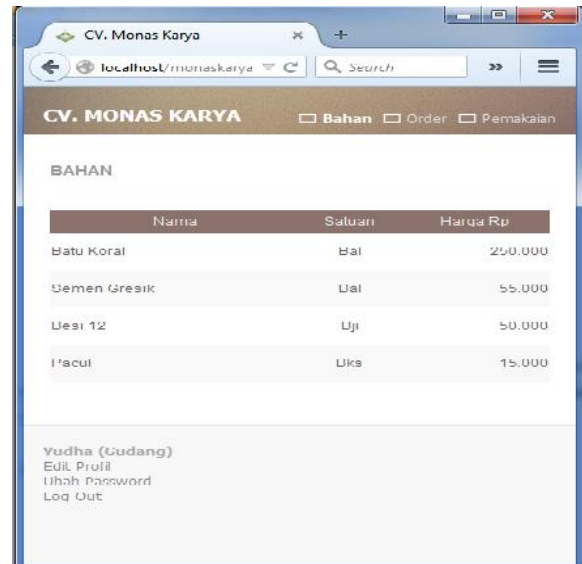
Form Menu Karyawan Seperti Menu Karyawan, dan Absensi.



Gambar 4.4. Form Karyawan

d. Form Gudang

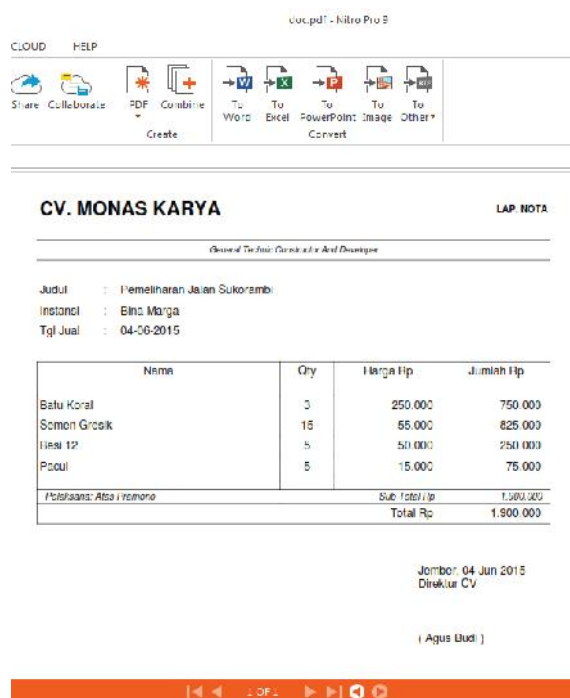
Form Gudang Seperti Menu Bahan, Order dan Pemakaian.



Gambar 4.5. Tampilan Gudang

e. Form Cetak Laporan

Form Cetak Laporan Proyek merupakan salah satu contoh Print Out laporan pengeluaran proyek per hari.



Gambar 4.5. Tampilan Cetak Laporan

5. KESIMPULAN DAN SARAN

5.1. Kesimpulan

Dari pembahasan program Sistem Informasi Pendataan Proyek Pada CV. Monas Karya Jember Berbasis Web yang telah dipaparkan pada bab-bab sebelumnya, kesimpulan yang dapat diambil adalah sebagai berikut :

1. Bahwa Sistem Informasi Pendataan Proyek tersebut dapat dijalankan dan digunakan untuk pengolahan data proyek.
2. Dengan menggunakan Sistem Informasi Pendataan, dapat

meningkatkan efisiensi dan membantu dalam pendataan.

3. Dengan mengoperasikan sistem komputerisasi maka akan didapatkan hasil yang lebih optimal, baik itu di dalam pengolahan data proyek dan laporan.
4. Sistem Informasi yang telah dibuat dapat memberikan laporan data proyek setiap kali diperlukan.

5.2 Saran

Dari pembahasan Sistem Informasi Pendataan Proyek Pada CV. Monas Karya Jember Berbasis Web yang telah dipaparkan pada bab-bab sebelumnya, beberapa saran yang diharapkan dapat digunakan untuk mengembangkan Sistem ini adalah sebagai berikut :

1. Sistem Informasi Pendataan ini masih sederhana dalam hal penginputan data, sehingga perlu diperbaiki dan akan memenuhi semua pendataan sekaligus administrasi yang akan dibuat Kantor CV. Monas Karya.
2. Sistem Informasi ini diharapkan mampu dikembangkan lagi agar bisa dipakai secara online dan dipakai di CV. Monas Karya.

6. DAFTAR PUSTAKA

- Tafri D. Muhyuzir. (2001). *Analisa Perancangan Sistem Pengolahan Data*. Jakarta: PT. Elex Media Komputindo.
- Jogiyanto.(2008). *Metodologi Penelitian Sistem Informasi*. Yogyakarta: CV Andi Offset.
- Erwan Arbie. (2000). *Pengantar Sistem Informasi Manajemen*. Jakarta: Bina Alumni Indonesia
- Ir. Harianto Kristanto. (2004). *Konsep & Perancangan Database*. Yogyakarta: Andi Offset